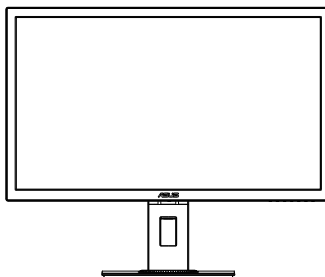
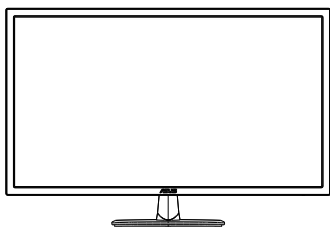


ASUS®

Seria VP28U

Monitor LCD

Ghidul utilizatorului



HDMI™
HIGH-DEFINITION MULTIMEDIA INTERFACE

Cuprins

Note	iii
Informații referitoare la siguranță	v
Îngrijire și curățare	vii
1.1 Bine ați venit.....	1-1
1.2 Conținut pachet.....	1-1
1.3 Asamblarea monitorului.....	1-2
1.4 Conectați cablurile	1-3
1.4.1 Partea posterioară a monitorului LCD.....	1-3
1.5 Introducere monitor	1-4
1.5.1 Folosirea butoanelor de comandă	1-4
1.5.2 Funcția QuickFit.....	1-6
2.1 Detașarea brațului/suportului (pentru montarea pe perete VESA)	2-1
2.2 Reglarea monitorului	2-2
3.1 Meniu OSD (On Screen Display - Afișare pe ecran).....	3-1
3.1.1 Cum se reconfigurează.....	3-1
3.1.2 Introducere funcție OSD	3-2
3.2 Specificații	3-10
3.3 Depanare (FAQ).....	3-11
3.4 Listă de frecvențe acceptate	3-12

Copyright © 2017 ASUSTeK COMPUTER INC. Toate drepturile rezervate.

Nicio parte din acest manual, inclusiv produsele și software-ul descrise în acesta nu poate fi reprodusă, transmisă, transcrisă, păstrată într-un sistem de preluare a informațiilor sau tradusă în orice limbă, indiferent de formă sau de mijloace, cu excepția documentației păstrate de cumpărător cu scopul de copie de rezervă, fără a avea permisiunea scrisă explicită a ASUSTeK COMPUTER INC. („ASUS”).

Garanția sau service-ul produsului nu se va prelungi dacă: (1) produsul este reparat, modificat sau alterat, exceptând cazul în care astfel de reparație, modificare sau alterare este autorizată în scris de ASUS; sau (2) numărul de serie al produsului este șters sau lipsește.

ASUS OFERĂ ACEST MANUAL "CA ATARE", FĂRĂ NICI O GARANȚIE, EXPLICITĂ SAU IMPLICITĂ, INCLUZÂND, DAR FĂRĂ A SE LIMITA LA, GARANȚIILE SAU CONDIȚIILE IMPLICITE PENTRU COMERCIALIZAREA SAU CONFORMITATEA CU UN ANUMIT SCOP. ASUS, DIRECTORII, CADRELE DE CONDUCERE, ANGAJAȚII SAU AGENȚII SĂI NU SUNT RESPONSABILI PENTRU NICIO DAUNĂ INDIRECTĂ, SPECIALĂ, INCIDENTALĂ SAU PE CALE DE CONSECINȚĂ (INCLUSIV DAUNE PENTRU PIERDERE DE PROFIT, PIERDERE DE ACTIVITATE, PIERDERE DE UTILIZARE SAU DATE, ÎNTRERUPEREA ACTIVITĂȚII ȘI ALTELE SIMILARE), CHIAR DACĂ ASUS A FOST AVIZAT DE POSIBILITATEA UNOR ASTFEL DE PAGUBE CARE REIES DIN ORICE DEFECT SAU EROARE A ACESTUI MANUAL SAU PRODUS.

SPECIFICAȚIILE ȘI INFORMAȚIILE DIN ACEST MANUAL SUNT FURNIZATE DOAR CU SCOP INFORMATIV ȘI SUNT SUPUSE MODIFICĂRII ÎN ORICE MOMENT FĂRĂ NOTIFICARE ȘI NU TREBUIE INTERPRETATE CA OBLIGAȚIE DIN PARTEA ASUS. ASUS NU ÎȘI ASUMĂ NICIO RESPONSABILITATE SAU RĂSPUNDERE PENTRU ORICE ERORI SAU INEXACTIȚI CARE POT SĂ APARĂ ÎN ACEST MANUAL, INCLUSIV PRODUSELE ȘI SOFTWARE-UL CARE SUNT DESCRISE ÎN ACESTA.

Numele de produse și companii din acest manual pot fi sau nu mărci comerciale înregistrate sau drepturi de autor ale companiilor respective și sunt utilizate doar pentru identificare sau explicație și în beneficiul proprietarilor, fără intenția de a încălca drepturile acestora.

Note

Declarație a Comisiei federale pentru comunicații

Acest dispozitiv respectă Secțiunea 15 a Regulilor FCC. Funcționarea trebuie să îndeplinească următoarele două condiții:

- Acest dispozitiv nu poate cauza interferențe nocive și
- Acest dispozitiv trebuie să accepte orice interferențe primite, inclusiv interferențele care pot provoca o funcționare nedorită.

Acest echipament a fost testat și s-a constatat că se încadrează în limitele pentru un dispozitiv digital de Clasa B în conformitate cu Partea 15-a a Reglementărilor FCC. Aceste limite au drept scop asigurarea unei protecții rezonabile împotriva interferenței dăunătoare într-o instalație rezidențială. Acest echipament generează, utilizează și poate radia energie de radiofrecvență și, dacă nu este instalat și utilizat conform instrucțiunilor producătorului, poate produce interferențe dăunătoare comunicațiilor radio. Cu toate acestea, nu există nicio garanție că într-o configurație de instalare specifică nu se vor produce interferențe. Dacă acest echipament cauzează interferențe dăunătoare pentru recepția radio sau TV, care se pot stabili prin oprirea și repornirea echipamentului, utilizatorul este încurajat să încerce corectarea interferențelor prin intermediul uneia sau al mai multora dintre următoarele măsuri:

- Reorientați sau reamplasați antena receptorului.
- Creșteți distanța de separare dintre dispozitiv și receptor.
- Conectați echipamentul la o priză de c.a. dintr-un circuit diferit de cel la care este conectat receptorul.
- Pentru ajutor, consultați dealerul sau un tehnician radio/TV cu experiență.



În calitate de partener Energy Star®, compania noastră a stabilit că acest produs respectă recomandările Energy Star® pentru utilizarea eficientă a energiei.

Declarație a Departamentului canadian de comunicații

Acest dispozitiv digital nu depășește limitele Clasei B pentru emisii de zgomot radio de la dispozitivul digital stabilite în Regulamentele privind interferența radio a Departamentului canadian de comunicații.

Acest dispozitiv digital Clasa B respectă ICES-003 din Canada.

Fabricat în China

Informații TCO

Felicitări!

Acest afișaj a fost creat atât pentru plăcerea dvs. cât și pentru protejarea planetei!



Afișajul pe care l-ați achiziționat poartă eticheta TCO Certified. Acest lucru vă asigură că afișajul dvs. este proiectat, fabricat și testat în conformitate cu unele dintre cele mai stricte cerințe de calitate și de mediu din lume. Astfel, acest produs este unul de înaltă performanță, conceput în primul rând pentru utilizator, dar care minimizează de asemenea impactul asupra climei și a mediului nostru natural.

TCO Certified este un program de verificare terț în care fiecare model de produs este testat de un laborator acreditat de testare imparțial. TCO Certified reprezintă una dintre cele mai dificile certificări pentru afișaje din întreaga lume.

Unele dintre cerințele legate de utilizare ale programului TCO Certified pentru afișaje:

- Se testează o bună ergonomie vizuală și o calitate bună a imaginii, pentru a se asigura performanțe superioare și pentru a se reduce problemele de vedere și solicitarea ochilor. Parametrii importanți sunt luminanța, contrastul, rezoluția, nivelul de negru, curba gamma, uniformitatea culorii și a luminanței, redarea culorilor și stabilitatea imaginii.
- Produsul a fost testat în conformitate cu standarde de siguranță riguroase într-un laborator imparțial.
- Emisiile câmpurilor electrice și magnetice sunt la fel de scăzute ca nivelurile normale de bază ale gospodăriilor.
- Emisii de zgomot reduse.

Unele dintre cerințele legate de mediu ale programului TCO Certified pentru afișaje:

- Proprietarul mărcii demonstrează responsabilitate socială corporativă și dispune de un sistem de management de mediu certificat (EMAS sau ISO 14001).
- Consumul de energie foarte scăzut, atât în modul de funcționare, cât și în modul standby, minimizează impactul asupra climei.
- Restricții cu privire la substanțele ignifuge clorurate și bromurate, plastifianți, materiale plastice și metale grele, cum ar fi cadmiu, mercur și plumb (conformitate cu normele RoHS).
- Atât produsul, cât și materialele de ambalare sunt pregătite pentru reciclare.
- Proprietarul mărcii oferă opțiuni de recuperare a produselor.

Cerințele pot fi descărcate de pe site-ul nostru web. Cerințele incluse în această etichetă au fost elaborate de TCO Development în colaborare cu oameni de știință, experți, utilizatori și producători din întreaga lume. De la sfârșitul anilor 1980, organizația TCO a fost implicată în influențarea dezvoltării echipamentelor IT pentru a le face mai ușor de utilizat.

Sistemul nostru de etichetare a început să evalueze afișaje în 1992 și este acum solicitat de utilizatori și de producători de echipamente IT din întreaga lume. Aproximativ 50% din toate afișajele din întreaga lume sunt certificate TCO.

În cazul afișajelor cu rame lucioase, utilizatorul trebuie să aibă în vedere amplasarea afișajului, deoarece rama poate provoca reflecții deranjante de la lumina din jur și de la suprafețele strălucitoare.

Pentru mai multe informații, vizitați
www.tcodevelopment.com

Informații referitoare la siguranță

- Înainte de configurarea monitorului, citiți cu atenție toată documentația care însoțește produsul.
- Pentru a preveni pericolul de incendiu sau de electrocutare, nu expuneți monitorul la ploaie sau umiditate.
- Nu încercați să deschideți carcasa monitorului. Tensiunile înalte periculoase din monitor pot provoca vătămarea corporală gravă.
- Dacă sursa de alimentare s-a stricat, nu încercați să o reparați singuri. Contactați un tehnician de service calificat sau magazinul.
- Înainte de a utiliza produsul, asigurați-vă că toate cablurile sunt conectate corect și cablurile de alimentare nu sunt deteriorate. Dacă detectați orice avarie, contactați imediat dealerul.
- Sloturile și deschiderile de pe spatele sau partea superioară a carcasei sunt prevăzute pentru ventilare. Nu blocați aceste sloturi. Nu plasați acest produs aproape sau deasupra unui radiator sau a unei surse de căldură, cu excepția cazului în care aceasta este ventilată corespunzător.
- Monitorul trebuie operat numai de la tipul de sursă de alimentare indicat pe etichetă. Dacă nu sunteți sigur de tipul de sursă de alimentare al locuinței, consultați dealerul sau compania locală de furnizare a energiei electrice.
- Utilizați ștecherul adecvat care respectă standardul local de putere.
- Nu suprasolicitați prelungitoarele cu prize multiple și cablurile prelungitoare. Suprasolicitarea poate provoca incendiul sau electrocutarea.
- Evitați praful, umiditatea și extremele de temperatură. Nu plasați monitorul într-o zonă în care se poate uda. Amplasați monitorul pe o suprafață stabilă.
- Scoateți ștecherul din priză în timpul furtunilor, când se produc fulgere sau când monitorul nu este utilizat o perioadă lungă de timp. Aceasta va proteja monitorul împotriva deteriorării cauzate de supratensiunea tranzitorie.
- Nu împingeți obiecte și nu vărsați lichid în sloturile de pe carcasa monitorului.
- Pentru a asigura funcționarea satisfăcătoare, utilizați monitorul doar cu computere certificate UL care au prize configurate adecvat, marcate între 100 ~ 240 V c.a.
- Priza va fi instalată în apropierea echipamentului și va fi amplasată într-un loc ușor de accesat.
- Dacă întâmpinați probleme tehnice cu monitorul, contactați un tehnician de service calificat.
- Realizați o conexiune de împământare înainte de a conecta fișa de rețea la rețea. Iar când deconectați conexiunea de împământare, asigurați-vă că deconectați după scoaterea fișei de rețea de la rețea.

AVERTIZARE

Utilizarea altor căști decât cele specificate poate conduce la pierderea auzului ca urmare a presiunilor de sunet excesive.

Îngrijire și curățare

- Înainte să ridicați sau să mutați monitorul, este bine să deconectați cablurile și cablul de alimentare. Respectați tehnicile de ridicare corecte când poziționați monitorul. Când ridicați sau transportați monitorul, țineți de marginile monitorului. Nu ridicați monitorul apucându-l de suport sau de cablu.
- Curățirea. Opriti monitorul și deconectați cablul de alimentare. Curățați suprafața monitorului cu o cârpă fără scame, neabrazivă. Petele persistente pot fi îndepărtate cu o cârpă umezită cu o soluție de curățare cu agresivitate medie.
- Nu utilizați soluții de curățare care conține alcool sau acetonă. Utilizați o soluție de curățare destinată utilizării pentru LCD. Nu pulverizați soluția de curățare direct pe ecran, deoarece aceasta poate picura în monitor și poate cauza electrocutarea.

Următoarele simptome sunt normale pentru monitor:

- Ecranul poate produce scintilații în timpul utilizării inițiale din cauza naturii luminii fluorescente. Opriti și porniți monitorul din nou pentru a vă asigura că scintilația dispare.
- Este posibil ca ecranul să lumineze ușor neuniform, în funcție de modelul de desktop pe care îl utilizați.
- Când aceeași imagine este afișată timp de mai multe ore, pe ecran poate apărea o imagine remanentă după schimbarea imaginii. Ecranul va reveni încet sau puteți să opriti alimentarea pentru câteva ore.
- Când ecranul devine negru sau clipește sau nu mai funcționează, contactați dealerul sau centrul de service pentru reparații. Nu reparați ecranul pe cont propriu!

Convenții utilizate în acest ghid



AVERTIZARE: Informații pentru a preveni vătămarea corporală când încercați să efectuați o acțiune.



ATENȚIE: Informații pentru a preveni deteriorarea componentelor când încercați să efectuați o acțiune.



IMPORTANT: Informații pe care TREBUIE să le respectați pentru a efectua o acțiune.



NOTĂ: Sfaturi și informații suplimentare pentru a ajuta la efectuarea unei acțiuni.

Unde găsiți informații suplimentare

Consultați următoarele surse pentru informații suplimentare și pentru actualizări ale produsului și software-ului.

1. Site-uri ASUS

Site-urile ASUS internaționale oferă informații actualizate despre produsele hardware și software ASUS. Consultați <http://www.asus.com>

2. Documentație opțională

Pachetul produsului dvs. poate include documentație opțională care poate fi adăugată de dealer. Aceste documente nu fac parte din pachetul standard.

1.1 Bine ați venit

Vă mulțumim pentru achiziționarea monitorului LCD ASUS®!

Cel mai nou monitor LCD cu ecran panoramic de la ASUS oferă un afișaj cu contrast mai mare, mai lat și mai luminos, plus o mulțime de caracteristici care îmbunătățesc experiența de vizualizare.

Cu aceste caracteristici, vă puteți bucura de confortul și de experiența vizuală încântătoare pe care o oferă monitorul!

1.2 Conținut pachet

Verificați dacă în pachet există următoarele articole:

- ✓ Monitor LCD
- ✓ Bază monitor
- ✓ Ghid de pornire rapidă
- ✓ Certificat de garanție
- ✓ 1 cablu de alimentare
- ✓ 1 cablu HDMI (opțional)
- ✓ 1 cablu DP (opțional)



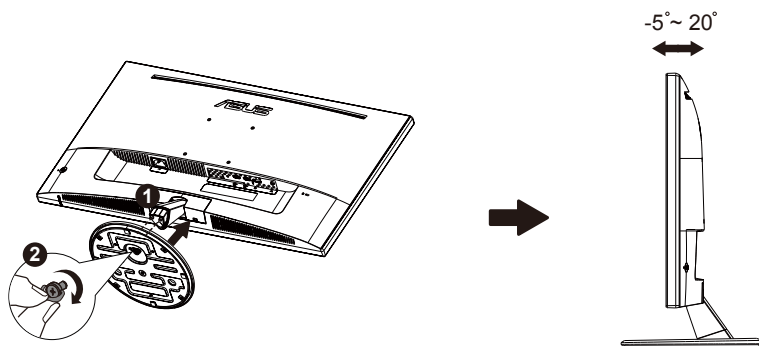
-
- Dacă oricare dintre articolele de mai sus este deteriorat sau lipsește, contactați imedia magazinul.
-

1.3 Asamblarea monitorului

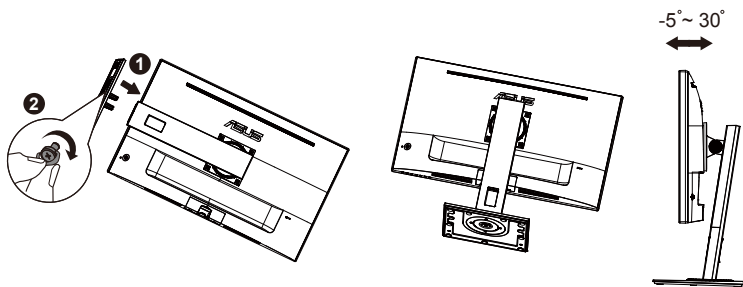
Pentru a asambla monitorul:

1. Așezați afișajul pe o cârpă de pe masă. Apoi baza brațului și fixați cu șuruburile pentru a le uni strâns. Puteți strânge ușor șurubul cu degetele.
2. Reglați monitorul la unghiul care vă este cel mai confortabil.

VP28UQG

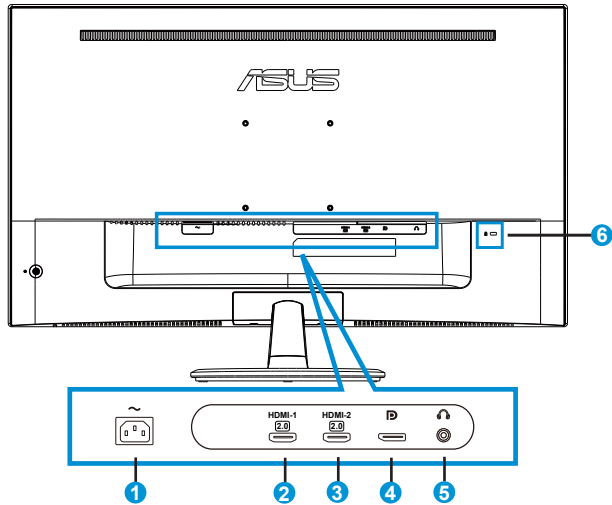


VP28UQGL



1.4 Conectați cablurile

1.4.1 Partea posterioară a monitorului LCD

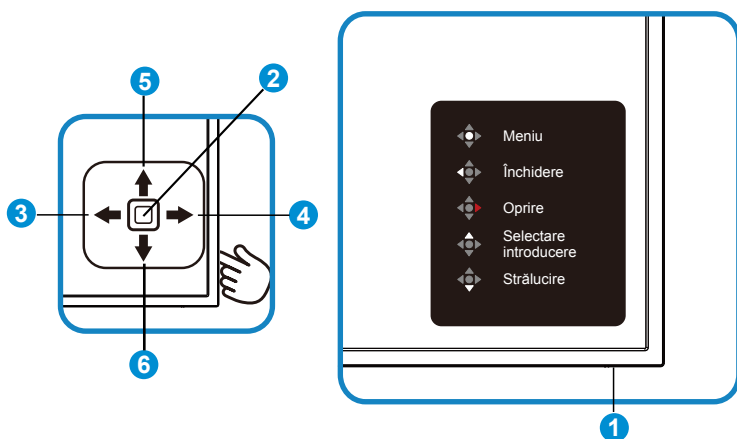


1. Port AC-IN
2. Port HDMI-1
3. Port HDMI-2
4. DisplayPort
5. Port ieșire căști
6. Încuietoare Kensington

1.5 Introducere monitor

1.5.1 Folosirea butoanelor de comandă

Puteți folosi butonul de comandă din partea posterioară a monitorului pentru a regla setările referitoare la imagine.



1. LED alimentare:

- În tabelul următor puteți vedea semnificația culorilor indicatorului de alimentare.

Stare	Descriere
Alb	Activare
Portocaliu	Mod așteptare

2. Butonul central:

- Apăsați acest buton pentru a intra în meniul OSD.
- Apăsați acest buton pentru a porni monitorul, dacă acesta este oprit.

3. Tasta din stânga:

- Ieșiți din meniul OSD sau reveniți la nivelul anterior.

4. Tasta din dreapta:

- Tasta de comandă rapidă Oprire.
- Introduceți opțiunea nivelului următor.

5. Tasta în sus:

- Tasta de comandă rapidă Selectare intrare.
- Mutați opțiunea în sus sau creșteți valoarea opțiunii.

6. Tasta în jos:

- Tastă de comandă rapidă pentru luminozitate:
- Mutați opțiunea în jos sau reduceți valoarea opțiunii.
- Tasta de comandă rapidă Blocare taste. Țineți apăsat timp de 5 secunde pentru a activa/dezactiva funcția Blocare taste.

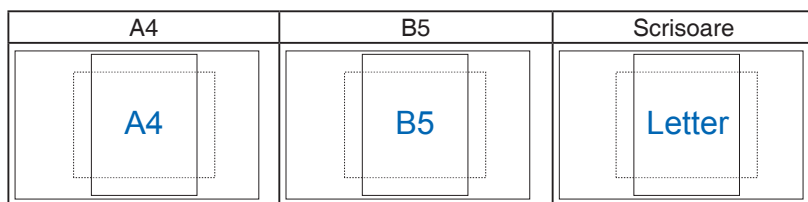
1.5.2 Funcția QuickFit

Funcția QuickFit conține trei modele: (1) Grilă (2) Dimensiune hârtie (3) Dimensiune fotografie.

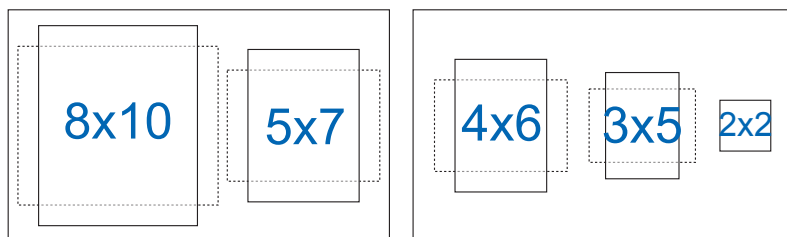
1. Model grilă: Permite designerilor și utilizatorilor să organizeze conținutul și aspectul pe o pagină și să obțină un aspect și un stil consistente.



2. Dimensiune hârtie: Permite utilizatorilor să vizualizeze documentele la dimensiune reală pe ecran.



3. Dimensiune fotografie: Permite fotografiilor și altor utilizatori să vizualizeze și să editeze cu exactitate fotografiile la dimensiune reală pe ecran.



2.1 Detașarea brațului/suportului (pentru montarea pe perete VESA)

Suportul detașabil al acestui monitor este proiectat special pentru montarea pe perete VESA.

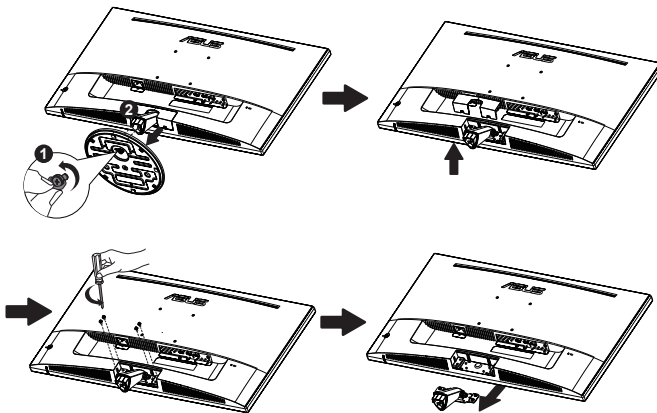
Pentru a detașa brațul/suportul

1. Deconectați cablurile de alimentare și de semnal. Puneți cu atenție partea frontală a monitorului cu fața în jos pe o masă curată.
2. Folosiți degetele pentru a desface șurubul din partea de jos a bazei și detașați baza de la suport. Apoi detașați capacul cu balamale de pe corpul monitorului folosind două degete.
3. Utilizați o șurubelniță pentru a scoate cele patru șuruburi de pe braț, iar apoi detașați brațul/suportul de pe monitor.

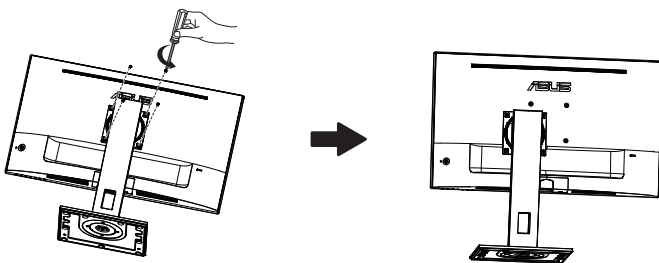


- Vă recomandăm să acoperiți suprafața mesei cu o cârpă moale pentru a preveni deteriorarea monitorului.
- Țineți suportul monitorului în timp ce scoateți șuruburile.

VP28UQG



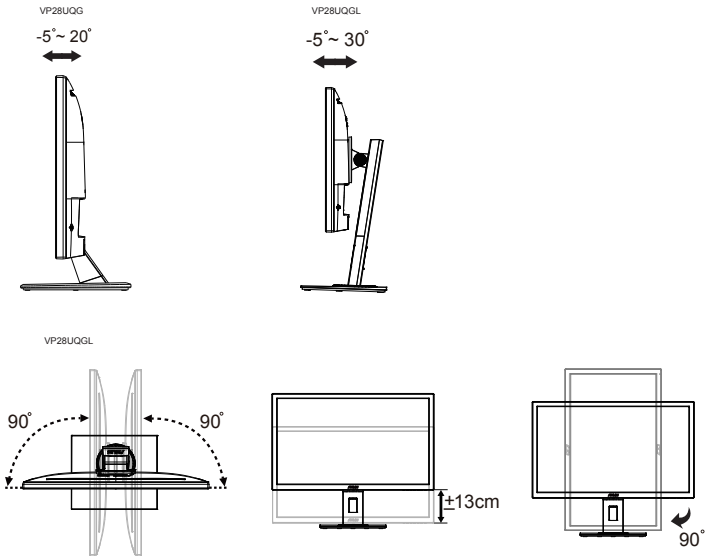
VP28UQGL



-
- Setul de montare pe perete VESA (100 x 100 mm) este achiziționat separat.
 - Utilizați doar console de montare pe perete certificate UL cu greutatea/sarcina minimă de 28,8 kg (dimensiune șurub: M4 x 10 mm).
-

2.2 Reglarea monitorului

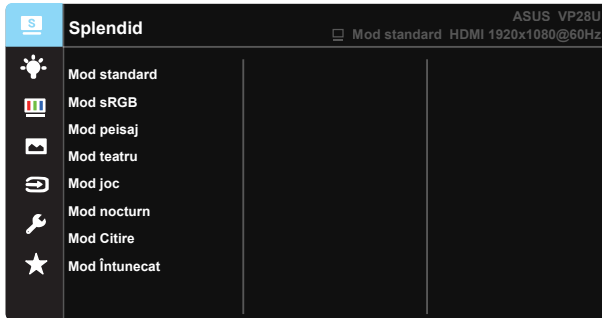
- Pentru vizualizare optimă, vă recomandăm să priviți fața completă a monitorului, apoi reglați monitorul la unghiul care este cel mai confortabil pentru dvs.
- Țineți suportul pentru a preveni căderea monitorului în timpul modificării unghiului acestuia.
- Puteți regla afișajul după urmează:



Este normal ca monitorul să tremure ușor în timp ce reglați unghiul de vizualizare.

3.1 Meniu OSD (On Screen Display - Afișare pe ecran)

3.1.1 Cum se reconfigurează

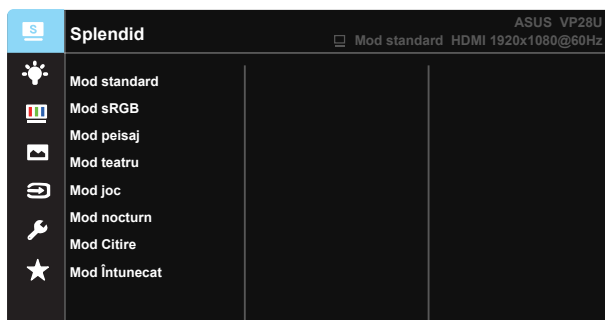


1. Apăsați pe butonul central pentru a afișa meniul OSD.
2. Apăsați tastele în sus și în jos pentru a comuta între opțiunile din meniu. Când vă deplasați de la o pictogramă la alta, numele opțiunii este evidențiat.
3. Pentru a selecta un element evidențiat din meniu, apăsați tasta dreapta sau butonul central.
4. Apăsați tastele în sus și în jos pentru a selecta parametrii doriți.
5. Apăsați tasta dreapta sau butonul central pentru a accesa bara de glisare, iar apoi utilizați tasta în sus sau în jos (în funcție de indicatorii din meniu) pentru a realiza modificările.
6. Apăsați tasta stânga pentru a reveni la meniul anterior.

3.1.2 Introducere funcție OSD

1. Splendid

Această funcție conține opt subfuncții pe care le puteți selecta după cum doriți. Fiecare mod are selecția Resetare, care vă permite să mențineți setarea sau să reveniți la modul presetat.



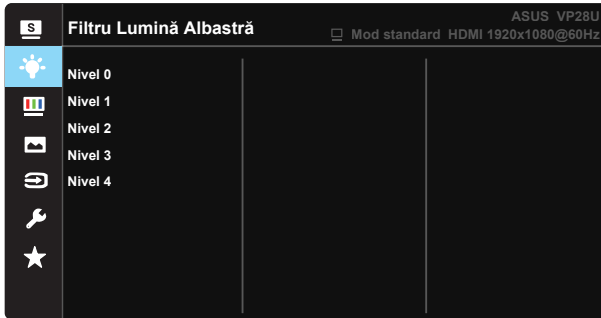
- **Mod standard:** Aceasta este cea mai bună alegere pentru editarea documentelor cu tehnologia video inteligentă SILENDID™.
- **Mod sRGB:** Aceasta cea mai bună alegere pentru vizionarea fotografiilor și a imaginilor din PC-uri.
- **Mod peisaj:** Aceasta este cea mai bună alegere pentru afișarea fotografiilor cu peisaje cu tehnologia video inteligentă SILENDID™.
- **Mod teatru:** Aceasta este cea mai bună alegere pentru vizionarea filmelor cu tehnologia video inteligentă SILENDID™.
- **Mod joc:** Aceasta este cea mai bună alegere pentru jocuri cu tehnologia video inteligentă SILENDID™.
- **Mod nocturn:** Aceasta este cea mai bună alegere pentru jocuri cu scene întunecate sau vizionarea filmelor cu tehnologia video inteligentă SILENDID™.
- **Mod Citire:** Aceasta este alegerea ideală pentru citirea cărților.
- **Mod Întunecat:** Aceasta este alegerea ideală pentru un mediu cu lumină scăzută.



- În Mod standard, funcțiile Saturație, Ton strat, Claritate și ASCR nu pot fi configurate de utilizator.
- În modul sRGB, funcțiile Saturație, Culoare temperatură, Ton strat, Claritate, Strălucire, Contrast și ASCR nu pot fi configurate de utilizator.
- În Mod Citire, funcțiile Saturație, Ton strat, Claritate, ASCR, Contrast și Culoare temperatură nu pot fi configurate de utilizator.

2. Filtru Lumină Albastră

Reglați nivelul de energie al luminii albastre emise de retroiluminarea cu LED-uri.



- **Nivel 0:** Nicio schimbare.
- **Nivel 1~4:** Cu cât nivelul este mai mare, cu atât cantitatea de lumină albastră este redusă mai mult.



-
- Când activați filtrul de lumină albastră, setările implicite ale Mod standard vor fi importate automat.
 - Între Nivel 1 și 3, funcția Strălucire poate fi configurată de utilizator.
 - Nivel 4 corespunde setării optimizate. Acesta este conform cu certificarea TUV privind lumina albastră. Funcția Strălucire nu poate fi configurată de utilizator.
-

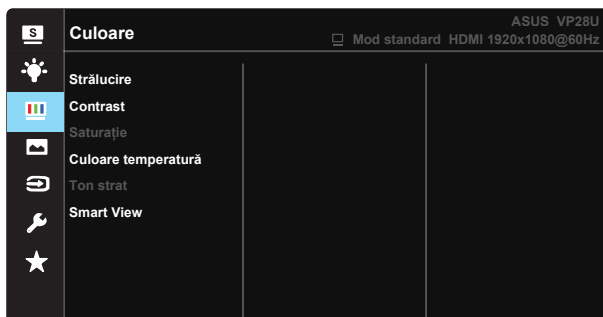


Consultați următoarele pentru a reduce stresul asupra ochilor:

- Utilizatorii trebuie să facă pauze dacă lucrează multe ore la monitor. Vă recomandăm să faceți pauze scurte (cel puțin 5 minute) după aproximativ 1 oră de lucru continuu la computer. Pauzele scurte și frecvente sunt mai eficiente decât o singură pauză mai lungă.
 - Pentru a reduce la minimum solicitarea și senzația de uscarea a ochilor, utilizatorii trebuie să-și odihnească ochii periodic concentrându-se pe obiecte aflate la depărtare.
 - Exercițiile pentru ochi pot ajuta la reducerea oboselei ochilor. Repetați frecvent aceste exerciții. Dacă oboseala ochilor continuă, consultați mediul. Exerciții pentru ochi: (1) Priviți în sus și în jos în mod repetat (2) Rotiți lent ochii (3) Mișcați ochii pe diagonală.
 - Lumina albastră cu energie mare poate cauza oboseală oculară și AMD (Degenerescență maculară senilă). Filtru de lumină albastră pentru a reduce lumina albastră dăunătoare cu 70% (max.) pentru a evita CVS (Sindromul privitului la calculator).
-

3. Culoare

Selectați culoarea dorită a imaginii cu această funcție.



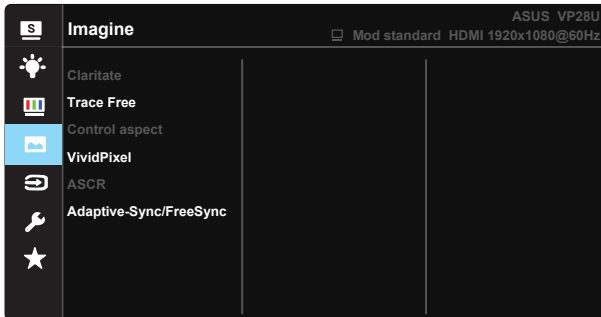
- **Strălucire:** Intervalul de reglare este de la 0 la 100.
- **Contrast:** Intervalul de reglare este de la 0 la 100.
- **Saturație:** Intervalul de reglare este de la 0 la 100.
- **Culoare temperatură:** Cuprinde trei moduri de culoare presetate (**Rece, Normal și Cald**) și **Mod utilizator**.
- **Ton strat:** Conține trei moduri de culoare, inclusiv **Roșiatic, Natural și Gălbui**.
- **Smart View:** Poziții versatile de vizualizare cu tehnologia Smart View.



- În Mod utilizator, culorile R (Roșu), G (Verde) și B (Albastru) pot fi configurate de utilizator; intervalul de reglare este între 0 ~ 100.

4. Imagine

Din această funcție principală, puteți să reglați următorii parametri ai imaginii: Claritate, Trace Free, Control aspect, VividPixel, ASCR, Adaptive-Sync/FreeSync din această funcție principală.



- **Claritate:** Reglați claritatea imaginii. Intervalul de reglare este de la 0 la 100.
- **Trace Free:** Accelerează timpul de răspuns cu tehnologia Over Drive. Intervalul de reglare este de la 0 (mai puțin) la 100 (mai mult).
- **Control aspect:** Reglează raportul de aspect la „Plin”, „4:3” sau „OverScan”.
- **VividPixel:** O tehnologie exclusivă ASUS care oferă utilizatorilor divertisment prin intermediul unor imagini pline de viață, cu o claritate de cristal și detalii uluitoare. Intervalul de reglare este de la 0 la 100.
- **ASCR:** Selectați **PORNIT** sau **OPRIT** pentru a activa sau dezactiva funcția raportului de contrast dinamic.
- **Adaptive-Sync/FreeSync:** Aceasta poate permite unei surse video compatibilă cu caracteristica Adaptive-Sync/FreeSync să regleze în mod dinamic rata de reîmprospătare a afișajului în funcție de ratele de cadre ale conținutului, pentru eficiență energetică, eliminarea aproape completă a scintilațiilor și actualizarea fără latență a afișajului.



- Formatul 4:3 este disponibil numai când sursa de intrare este în format 4:3.
Funcția OverScan este disponibilă numai pentru sursa de intrare HDMI

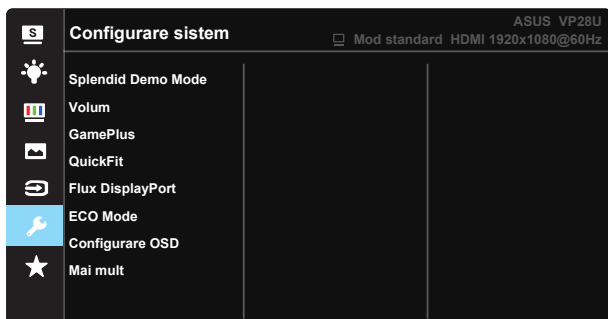
5. Selectare introducere

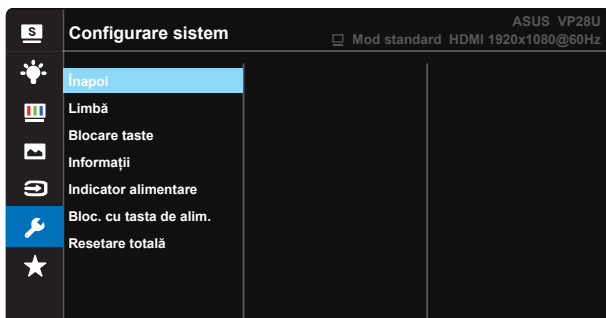
Selectați sursa de intrare dintre **HDMI-1 (V2.0)**, **HDMI-2 (V2.0)** și **DisplayPort**.



6. Configurare sistem

Reglează configurația sistemului.





- **Splendid Demo Mode:** Activați modul demonstrativ pentru funcția Splendid.
- **Volum:** Reglează nivelul volumului de ieșire.
- **GamePlus:** Funcția GamePlus vă pune la dispoziție un set de instrumente și creează un mediu de joc optimizat pentru diferite tipuri de jocuri. Funcția Punct ochit este concepută în mod special pentru jucătorii noi sau începători, care sunt interesați de jocurile de tip First Person Shooter (FPS - jocuri de acțiune cu vizualizare subiectivă).

Pentru a activa funcția GamePlus:

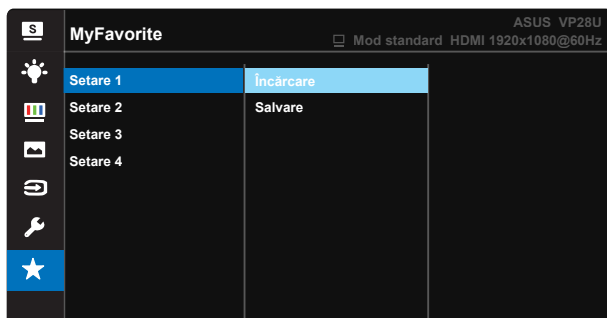
- selectați **PORNIT** pentru a accesa meniul principal al funcției GamePlus;
- Apăsați ▲ și ▼ pentru a selecta Punct ochit, Temporizator, Contor FPS și Aliniere afișaj.
- Apăsați tasta centrală pentru a confirma funcția aleasă. apăsați pe ◀ pentru a reveni la pasul anterior;

Meniul principal GamePlus	GamePlus-Punct ochit	GamePlus-Temporizator

- **Flux DisplayPort:** Compatibilitatea cu placa video. Selectați DP 1.1 sau DP 1.2, în funcție de versiunea DP a plăcii video. (rezoluția de 3840 x 2160 la rata de reîmprospătare de 60 Hz este disponibilă numai cu versiunea DP 1.2. cea mai bună rezoluție pentru versiunea DP 1.1 este de 3840 x 2160 la rata de reîmprospătare de 30 Hz). Urmați instrucțiunile de mai jos pentru a comuta între opțiunile 4K2K, 30 Hz și 4K2K, 60 Hz pe PC-ul dvs.: În Windows, faceți clic dreapta pe desktop și selectați opțiunea Rezoluție ecran. Mergeți la Setări avansate și setați rata de reîmprospătare la 60 Hz de la 30 Hz.
- **ECO Mode:** Activează modul ecologic pentru economisirea energiei.
- **Configurare OSD:** Reglează parametrii **Pauză OSD**, **DDC/CI** și **Transparență** pentru ecranul OSD.
- **Mai mult:** Accesați pagina următoare a secțiunii Setări sistem.
- **Înapoi:** Accesați pagina precedentă a secțiunii Setări sistem.
- **Limbă:** Selectați limba OSD. Opțiunile sunt: **Engleză, Franceză, Germană, Spaniolă, Italiană, Olandeză, Rusă, Poloneză, Cehă, Croată, Maghiară, Română, Portugheză, Turcă, Chineză simplificată, Chineză tradițională, Japoneză, Coreeană, Persană, Thaiandeză și Indoneziană.**
- **Blocare taste:** Dezactivați toate funcțiile tastelor. Dacă țineți apăsat pe tasta în jos pentru mai mult de cinci secunde, veți dezactiva funcția de blocare a tastelor.
- **Informații:** Afișează informațiile referitoare la monitor.
- **Indicator alimentare:** Activați/dezactivați indicatorul LED de alimentare.
- **Bloc. cu tasta de alim.:** Pentru a activa/dezactiva tasta de alimentare
- **Resetare totală:** Se selectează „Da” pentru a readuce setările la modul implicit din fabrică.

7. MyFavorite

Încărcați/salvați toate setările monitorului.




3.2 Specificații

Model	VP28UQG	VP28UQGL
Dimensiune panou	28" (71.12 cm)	
Rezoluție max.	3840 x 2160	
Strălucire (Tipic)	300 cd/m ²	
Raport de contrast intrinsec (tipic)	≥ 1000:1	
Unghi de vizualizare (CR>10)	170°(V) /160°(H)	
Culori afișaj	1073.7 M (8 bit + FRC)	
Timp de răspuns	1ms (GTG)	
Ieșire căști	Yes	
Intrare HDMI	Yes (HDMI 2.0x 2)	
Intrare DisplayPort	Yes	
Adaptive-Sync/FreeSync	Yes	
Consum de energie în funcționare	< 31W*	
Culori carcasă	Black	
Mod de economisire a energiei	< 0.5W	
Mod alimentare oprită	< 0.5W	
Înclinare	-5° ~ +20°	-5° ~ +30°
Montare pe perete VESA	Yes (100mm x 100mm)	
Dim. fizice (LxÎxA)	660.4 x 445.8 x 229.4 mm(VP28UQG) 660.4 x 672.5 x 226.3 mm(VP28UQGL)	
Dim. Dimensiune fără suport (LxÎxA)	660.4 x 380.8 x 62.2 mm	
Dimensiune cutie (LxÎxA)	728 x 516 x 152 mm(VP28UQG) 730 x 224 x 463 mm(VP28UQGL)	
Greutate netă (aprox.)	5.5 kg	7.38 kg
Greutate brută (aprox.)	7.6 kg	10 kg
Tensiune nominală	c.a. 100~240V (integrat)	

Notă: *Pe baza standardului Energy Star 7.0

3.3 Depanare (FAQ)

Problemă	Soluție posibilă
LED-ul de alimentare nu este PORNIT	<ul style="list-style-type: none">• Apăsăți butonul  pentru a verifica dacă monitorul este în modul PORNIT.• Verificați conectarea corectă a cablului de alimentare la monitor și la priza electrică.• Consultați starea pentru funcția Indicator alimentare din OSD-ul meniului principal. Selectați „PORNIT” pentru a activa LED-ul de alimentare.
LED-ul de alimentare este de culoare aurie și nu există imagine pe ecran	<ul style="list-style-type: none">• Verificați dacă monitorul și computerul sunt în mod PORNIT.• Asigurați conectarea corectă a cablului de semnal între monitor și computer.• Verificați cablul de semnal și asigurați-vă că niciunul dintre pini nu este îndoit.• Conectați computerul cu alt monitor disponibil pentru a verifica dacă computerul funcționează corect.
Imaginea de pe ecran este prea deschisă sau prea închisă	<ul style="list-style-type: none">• Reglați setările Contrast și Strălucire din OSD.
Imaginea de pe ecran oscilează sau un model de undă este prezent în imagine	<ul style="list-style-type: none">• Asigurați conectarea corectă a cablului de semnal între monitor și computer.• Mutați dispozitivele electrice care pot cauza interferență electrică.
Imaginea ecranului are defecte de culoare (albul nu arată alb)	<ul style="list-style-type: none">• Verificați cablul de semnal și asigurați-vă că niciunul dintre pini nu este îndoit.• Efectuați Resetare din OSD.• Reglați setările de culoare R/G/B sau selectați Culoare temperatură prin OSD.
Sunetul lipsește sau este slab	<ul style="list-style-type: none">• Reglați setările de volum ale monitorului cât și ale computerului.• Asigurați-vă că placa de sunet a computerului este instalată și activată corect.

3.4 Listă de frecvențe acceptate

Frecvență principală acceptată de PC

Listă de frecvențe	HDMI1(2.0)	HDMI2(2.0)	Display Port 1.2	Notă
640x350@70	V	V	V	FRC ACTIVAT
640x480@60	V	V	V	
640x480@67	V	V	V	FRC ACTIVAT
640x480@72	V	V	V	FRC ACTIVAT
640x480@75	V	V	V	FRC ACTIVAT
720x400@70	V	V	V	FRC ACTIVAT
800x600@56	V	V	V	
800x600@60	V	V	V	
800x600@72	V	V	V	FRC ACTIVAT
800x600@75	V	V	V	FRC ACTIVAT
832x624@75	V	V	V	FRC ACTIVAT
1024x768@60	V	V	V	
1024x768@70	V	V	V	FRC ACTIVAT
1024x768@75	V	V	V	FRC ACTIVAT
1152x864@75	V	V	V	FRC ACTIVAT
1280x720@50	V	V	V	
1280x720@60	V	V	V	
1280x800@60	V	V	V	
1280x960@60	V	V	V	
1280x1024@60	V	V	V	
1280x1024@75	V	V	V	FRC ACTIVAT
1440x900@60	V	V	V	
1680x1050@60	V	V	V	
1920x1080@60	V	V	V	
2560x1440@60	V	V	V	
2560x1600@60	V	V	V	
3840x2160@30Hz	V	V	V	FRC ACTIVAT
3840x2160@60Hz	V	V	V	

Frecvență video

Listă de frecvențe	HDMI1(2.0)	HDMI2(2.0)	Display Port 1.2	Notă
720x480P @59,94	V	V	V	
720x480P @60	V	V	V	
720x576P @50	V	V	V	
1280x720P @50	V	V	V	
1280x720P @59,94	V	V	V	
1280x720P @60	V	V	V	
1440x480P @59,94	V	V	V	
1440x480P @60	V	V	V	
1440x576P @50	V	V	V	
1920x1080i @50	V	V	V	
1920x1080i @60	V	V	V	
1920x1080P @23,97	V	V	X	HDMI FRC ACTIVAT
1920x1080P @24	V	V	X	HDMI FRC ACTIVAT
1920x1080P @25	V	V	X	HDMI FRC ACTIVAT
1920x1080P @29,97	V	V	X	HDMI FRC ACTIVAT
1920x1080P @30	V	V	X	HDMI FRC ACTIVAT
1920x1080P @50	V	V	V	
1920x1080P @59,94	V	V	V	
1920x1080P @60	V	V	V	
3840x2160P @25	V	V	V	FRC ACTIVAT
3840x2160P @29,97	V	V	V	FRC ACTIVAT
3840x2160 @30	V	V	V	FRC ACTIVAT
3840x2160 @50	V	V	V	
3840x2160 @59,94	V	V	V	
3840x2160 @60	V	V	V	

* Modurile care nu apar în tabelele de mai sus s-ar putea să nu fie acceptate. Pentru rezoluție optimă, vă recomandăm să alegeți un mod care apare în tabelele de mai sus.